

# Rapport annuel 2008/2009

(01.07.08 - 30.06.09)



**FONDATION BARRY**  
DU GRAND SAINT BERNARD

**Fondation Barry du Grand-St-Bernard**  
Propriétaire de l'Élevage du Grand-St-Bernard  
Route des Chantons 52 • CH-1920 Martigny  
[www.fondation-barry.ch](http://www.fondation-barry.ch) • [st-bernard@fondation-barry.ch](mailto:st-bernard@fondation-barry.ch)

## TABLE DES MATIÈRES

Table des matières.....	1
Rapport de la direction.....	3
Engagement.....	3
Personnel et amélioration constante .....	3
Finances.....	4
Collaboration dans la région.....	4
Nos chiens et notre chenil .....	6
Comité d'élevage.....	6
Chenil .....	6
Formation .....	6
WUSB (réunion mondiale qui a eu lieu en juin à Martigny) .....	7
Santé des chiens .....	7
Examen cardiologique .....	7
Reproduction .....	7
Etude des 20 ans d'élevage.....	7
Proposition pour l'avenir .....	8
Relations Fondation Barry / vétérinaires valaisans .....	8
Communication.....	9
Fundraising.....	9
La communication avec les donateurs.....	10
Manifestations publiques.....	10
Moyens publicitaires .....	10
Internet .....	11
Relations avec la presse.....	11
Perspectives.....	11
Administration .....	12

Rétrospectives .....	12
Perspectives .....	13
Organigramme Bureau et Equipe.....	14
Présence des chiens de l’hospice .....	15
Col du Grand-St-Bernard .....	15
Musée et chiens du Saint-Bernard, Martigny .....	15
Chenil de Martigny.....	15
Compte de l’exercice 2008/2009 .....	16
Légende .....	16
Tableau I.....	17
Tableau II .....	18
Tableau III.....	19
Tableau IV .....	20
Tableau V .....	21
Tableau VI.....	22
Rapport de l’organe de révision.....	23

Photos mises à disposition par:  
 Imag’In, Pfammatter Linda (photo de couverture)  
 Cédric Widmer (p. 3)  
 Iris Kürschner, [www.powerpress.ch](http://www.powerpress.ch) (p. 6, 15, 16)  
 Yvan Lastes (p. 9 et 12)  
 Labat/Arioko.com (p. 23)



## RAPPORT DE LA DIRECTION

*Auteur: Rudolf Thomann, directeur*

### ENGAGEMENT

Avec les chiens d'hospice, la Fondation Barry s'engage à perpétuer une tradition vieille de plusieurs siècles ainsi qu'un bien culturel suisse. Les Saint-Bernard en général et ceux de l'hospice en particulier incarnent un symbole fort de notre pays et la très ancienne collaboration entre l'homme et le chien, laquelle est particulièrement positive et emplie de sens avec les chiens de l'hospice.

Ce faisant, deux aspects essentiels passent au premier plan :

- le bien-être des chiens
- faire plaisir à toutes les personnes qui aiment nos chiens

L'un comme l'autre imposent de grandes exigences et doivent être réduits à un dénominateur commun. Au premier abord, il n'est pas évident que notre fondation doit employer autant de monde. Ce n'est que lorsque l'on sait que

- nous nous occupons d'une trentaine de chiens à trois emplacements principaux (chenil, musée à Martigny, en été au col),
- nous devons satisfaire aux exigences de plus en plus complexes en matière d'élevage d'animaux,
- nous devons bientôt participer en moyenne une fois par semaine à une manifestation quelconque qui a lieu quelque part,
- notre présence dans les médias augmente de jour en jour,

qu'il devient évident que suffisamment de personnel – qualifié – est la clé de notre succès.

### PERSONNEL ET AMELIORATION CONSTANTE

Notre équipe est par conséquent en train de se développer en permanence de manière positive. Le mélange d'employés fixes, d'auxiliaires et de forces de travail bénévoles ne facilite pas toujours les choses mais est cependant nécessaire au sens d'une optimisation de nos prestations et pour le bien des chiens.

Formation et amélioration constante sont des principes écrits en lettres d'or. C'est ainsi qu'au cours de ses quelque quatre années d'existence, la fondation a déjà concrétisé plus de 60 mesures en rapport direct avec le bien-être de nos chiens.

Et à peu près autant d'améliorations ont été apportées dans des domaines dont profitent indirectement nos chiens. Un point important concerne l'optimisation permanente de l'acquisition de fonds, sans lesquels une évolution positive serait impossible.

## FINANCES

Par bonheur, les liquidités ont pu être sensiblement améliorées durant la période du présent rapport annuel. Néanmoins, cela ne signifie malheureusement pas que notre fondation est tirée d'affaire. Si on prend comme règle empirique qu'une organisation à but non lucratif doit avoir une réserve de fonds correspondant au montant d'un budget annuel, nous en sommes encore loin.

L'un de nos objectifs importants à moyen terme est par conséquent de continuer à améliorer cette situation financière, faute de quoi la pérennité du chenil de l'hospice ne sera pas assurée. C'est là un gros défi. Nous bénéficions heureusement d'un large soutien parmi la population suisse, ce qui nous a permis jusqu'à présent de ne pas être tributaires de contributions fédérales, cantonales et communales.

A ce stade, nous aimerions remercier chaleureusement toutes les personnes qui nous ont aidés sous une forme ou une autre :

- les donateurs
- les sponsors
- les bienfaiteurs
- la mécène
- les fondations donatrices
- les médias
- les forces de travail bénévoles
- les auxiliaires flexibles
- toutes celles et tous ceux qui nous ont soutenus moralement

Sans ce soutien fidèle nous ne pourrions pas effectuer nos tâches au niveau requis et indispensable. Savoir que l'on dispose d'une couverture aussi large ne va vraiment pas de soi. C'est tout simplement émouvant et nous donne toujours le courage nécessaire pour effectuer avec confiance les tâches à venir.

## COLLABORATION DANS LA REGION

Notre nouveau président est en place depuis moins d'une année mais son bon travail commence déjà à porter ses fruits. La collaboration entre la région et la Fondation Barry s'améliore de jour en jour.

A la fin du présent exercice, le Conseil de fondation, l'organe supérieur de direction, se composait des personnes suivantes :

Président :

- Jean-Maurice Tornay, préfet du district d'Entremont (région comprise entre Martigny (exclusivement) et le col du Grand-St-Bernard, y compris la célèbre station de sports d'hiver Verbier)

Vice-président :

- Corrado Jordan, président de la «Communauté de Montagne du Grand Combin» (vallée d'Aoste)

Membres:

- Mgr Jean-Marie Lovey, Martigny, prévôt, représentant de la Maison Hospitalière du Grand-St-Bernard
- Michael Hugon, représentant de la commune de Martigny
- Gilbert Tornare, président de la commune de Bourg-St-Pierre (dont fait partie l'hospice)
- François-Joseph Dorsaz, président de l'Association Pro Grand-St-Bernard
- Christine Cerletti, Bottmingen, mécène
- Dr Roland Bühlmann, Bottmingen, entrepreneur
- Ruth Thomann-Schoch, Faulensee
- Rudolf Thomann, Faulensee

La fondation est fortement ancrée dans la région. Les représentants de cette dernière constituent depuis le début la majorité du Conseil de fondation.

Au cours du prochain exercice, le Conseil de fondation ne comptera malheureusement plus aucun représentant de l'Ordre. Les chanoines veulent, en effet, se concentrer sur leurs activités spirituelles. Nous remercions le prévôt et ses frères pour leur soutien actif durant la période difficile des débuts et espérons que la bonne collaboration enregistrée jusqu'ici se poursuivra.

La composition du bureau et des fonctions subalternes sont illustrées dans l'organigramme annexé.



## NOS CHIENS ET NOTRE CHENIL

*Auteur: Dr méd. vét. Jean-Romain Carroz, responsable de l'élevage*

### COMITE D'ELEVAGE

Il s'est réuni sept fois au cours de cette période. Ruth Thomann et Manuel Gaillard ont effectué un important travail. Ce dernier a suivi un cours d'éducation durant 9 semaines à Berlin au cours duquel il a parfait sa formation d'éducateur. Depuis son retour en avril, le niveau de formation des gardiens et le niveau d'éducation des chiens se sont nettement améliorés. Pour donner un exemple pratique, notre équipe est maintenant à même d'organiser encore plus d'exercices et d'animations avec les chiens ; ces animations ont eu un grand succès lors de la WUSB (réunion mondiale des clubs du monde entier) en juin à Martigny.

### CHENIL

Les transformations menées de main de maître par Gabriel Friggieri et Manuel Gaillard permettent maintenant aux gardiens de travailler de manière plus ergonomique. Les chiens sont notablement plus calmes et il règne maintenant une autre atmosphère dans le chenil grâce au nouvel aménagement des locaux et aux nouvelles portes en verre. Le réaménagement du fond du chenil a permis de gagner un box supplémentaire. Les 4 parcs extérieurs sont maintenant mieux disposés.

Sécurité : depuis mai, la sécurité est assurée 24 heures sur 24 grâce à la présence d'un gardien d'animaux toutes les nuits.

### FORMATION

Baptistin Dafflon a passé avec succès ses examens de fin d'apprentissage.

Au cours de la période écoulée, j'ai donné quelques cours de soins médicaux et d'hygiène aux gardiens.

Le cours d'italien est organisé pour la deuxième année consécutive. Les nombreux visiteurs italiens au col en profitent.

## WUSB (REUNION MONDIALE QUI A EU LIEU EN JUIN A MARTIGNY)

Le séminaire scientifique organisé à cette occasion a eu beaucoup de succès. Les quatre conférenciers de haut niveau ont traité des sujets d'actualité : cardiologie, génétique, comportement-éducation et orthopédie. L'intérêt suscité chez les éleveurs nous conforte dans l'idée que nous sommes sur la bonne voie. Malheureusement aucun représentant de la commission d'élevage du club suisse n'était présent.

Le bilan est cependant tout à fait positif car toute l'équipe de la fondation a montré qu'elle était capable d'organiser et de mener à bien une grosse entreprise telle que celle-là. Cela nous a également obligé d'accélérer les transformations et sur le plan de l'éducation et des activités dirigées des chiens cela nous a permis de mettre au point des programmes de démonstrations et d'animations qui auraient pris beaucoup plus de temps à mettre au point en période normale.

Education de nos chiens : par comparaison avec de nombreux autres chiens présentés lors de ce grand rassemblement canin, nous avons pu apprécier l'excellent travail de notre équipe en ce qui concerne le comportement et la socialisation de nos protégés.

## SANTE DES CHIENS

### EXAMEN CARDIOLOGIQUE

Cet examen a été réalisé pour la seconde fois et les résultats sont aussi probants que lors du premier contrôle : aucun de nos 29 chiens ne présente de maladie cardiaque héréditaire. Après le troisième contrôle qui aura lieu cet automne, le cardiologue sera à même de publier les valeurs cardiaques normales dans la littérature scientifique, chose qui n'a jamais été effectuée chez le Saint Bernard.

### REPRODUCTION

Les résultats des tests concernant la présence éventuelle de maladies sexuellement transmissibles sont restés heureusement négatifs.

Helios, sélectionné l'an dernier, a sailli avec succès deux chiennes dont une d'un autre élevage.

### ETUDE DES 20 ANS D'ELEVAGE

Les conclusions de l'étude sont préoccupantes mais elles ont eu l'avantage de nous mettre en face de nos responsabilités et un programme d'éradication des maladies héréditaires a été présenté au bureau dernièrement.

En résumé, le comité d'élevage doit continuer son travail, comme il l'a fait jusqu'à maintenant avec succès. Ainsi la continuité et le maintien du type de l'Hospice sera respecté.

Les excellents résultats dans les concours de beauté de la WUSB et d'Imola (exposition canine en Italie où nous sommes allés avec trois chiens) ainsi que lors des expositions suisses auxquelles nous participons chaque année, nous confortent dans nos choix.

Par contre, comme le prouvent les résultats de l'étude des 20 ans d'élevage, la situation en ce qui concerne la santé nécessite des prises de décisions rapides.

On a constaté avec stupeur que près de la moitié des chiots que nous avons choisis à 3 mois comme futurs chiens d'élevage sont réformés au cours de leur première année.

Sur un total de dix-huit chiens choisis depuis le début de la fondation, huit d'entre eux ont dû être réformés pour raison de santé!

Et la liste s'allonge encore... la dernière petite chienne sélectionnée comme future chienne d'élevage présente depuis peu des troubles du comportement qui mettent en cause sa carrière de reproductrice.

---

#### PROPOSITION POUR L'AVENIR

Au vu de ce qui précède, j'ai proposé au bureau d'abandonner mes responsabilités administratives pour pouvoir me consacrer uniquement au programme d'éradication des maladies héréditaires. Un programme en 12 points a été élaboré et présenté à mes collègues du comité d'élevage et du bureau. Un des premiers changements est de garder pour l'élevage une bonne partie des nichées. Auparavant nous gardions un chiot, parfois deux.

#### RELATIONS FONDATION BARRY / VETERINAIRES VALAISANS

La fondation a reçu au musée et au chenil à deux reprises des vétérinaires. En juillet 08, le vétérinaire cantonal et les deux confrères de Martigny. En mai 09, nous avons organisé la séance annuelle des vétérinaires valaisans au musée avec une participation d'une trentaine de personnes.

Pour ma part, ma nouvelle situation va me permettre de mieux me consacrer à l'essentiel : améliorer la santé et la longévité des chiens.



## COMMUNICATION

*Auteur: Anja Ebener, responsable de la communication*

Au cours de l'exercice actuel, la communication de la Fondation Barry a encore été étoffée, ce qui a permis d'approfondir les contacts avec les donateurs, les amis des Saint-Bernard et la presse. L'information régulière et adaptée aux groupes cible était au centre de notre travail durant ces douze derniers mois.

## FUNDRAISING

Notre fondation ne peut survivre que grâce aux dons – au nom des Saint-Bernard de l'hospice et de toute l'équipe de la Fondation Barry, je remercie chaleureusement nos donateurs de leur générosité et de leur solidarité envers les chiens.

Au terme du présent exercice, ce sont plus de 58'000 donatrices et donateurs – en majorité des personnes privées – qui nous ont aidés. En août de l'année dernière, nous avons en outre lancé pour la première fois un appel aux dons à des PME et demandé à différentes fondations donatrices de nous soutenir.

Etude du marché des dons : un sondage effectué dans le cadre de l'observatoire des dons à montré que seul un Suisse sur cinq connaît une organisation qui s'engage à protéger des chiens. Ceux qui connaissent une telle organisation ont cité le plus souvent notre fondation – plus de 40% d'entre eux connaissent la Fondation Barry. Dans l'ensemble, presque 9% des personnes interrogées ont spontanément cité le nom de notre fondation (correspond au degré de notoriété spontanée de la Fondation Barry).

Le sondage a en outre montré que nous sommes sur la bonne voie avec le travail que nous accomplissons : 70% des personnes interrogées considèrent les tâches de notre fondation comme importantes.

## LA COMMUNICATION AVEC LES DONATEURS

Il nous importe beaucoup de tenir nos donatrices et donateurs au courant de nos activités. Le moyen de communication le plus important est la newsletter «BarryNews». Au cours des douze mois écoulés, nous leur avons fait parvenir cinq éditions de cette lettre d'information.

Outre les contacts épistolaires, nous avons commencé à développer un contact encore plus personnel par le biais de conversations téléphoniques.

Nous attachons aussi une grande importance aux rencontres directes avec les personnes qui nous soutiennent. Ces rencontres ont lieu la plupart du temps dans le cadre de manifestations spéciales réservées aux donateurs, telles que les journées-donateurs (l'année dernière au musée des Saint-Bernard «Musée et chiens») ou le voyage-donateurs vers Martigny. Mais nous soignons aussi le contact personnel dans le cadre de manifestations publiques.

## MANIFESTATIONS PUBLIQUES

La Fondation Barry organise elle-même des événements ou participe à certaines manifestations existantes.

Les manifestations les plus importantes organisées par notre fondation au cours de l'exercice écoulé ont été les journées portes ouvertes au chenil de Martigny (31.10. – 2.11.2008) et différentes activités dans le cadre des 125 ans d'existence du Club Suisse des Saint-Bernard (6. – 13.6.2009). Parmi les festivités organisées par nos soins à cette occasion, citons les excursions (col du Grand-St-Bernard et Musée d'histoire naturelle à Berne), le séminaire spécialisé consacré à la santé des Saint-Bernard, la randonnée au château de La Bâtiaz, les présentations de Saint-Bernard (au chenil de Martigny, au col du Grand-St-Bernard et au musée et chiens) et la journée des portes ouvertes au chenil de Martigny.

Nous participons à de grandes manifestations publiques avec nos chiens pour donner un peu de plaisir aux visiteurs et faire connaître notre fondation. Nous avons, par exemple, participé aux foires suivantes : Foire du Valais, Foire de Genève, Hundemesse Winterthur «Hund'09», BEA. De plus, nous avons aussi été associés à différentes manifestations locales.

## MOYENS PUBLICITAIRES

Afin de mieux faire connaître à un large public notre travail avec les Saint-Bernard, nous avons édité un livre et réalisé un film sur notre fondation. Le livre « Barry – Les chiens de l'Hospice du Grand-St-Bernard » paru en français et en allemand est disponible dans les librairies. Le film sonorisé en quatre langues (F, D, GB, I) donne un bon aperçu de notre travail quotidien. Pour l'heure, le DVD de notre film est disponible uniquement par l'intermédiaire de la Fondation Barry.

Le contenu des prospectus de notre fondation a été actualisé et étoffé. Nous avons ainsi notamment créé un dépliant encore plus complet sur le travail avec les chiens et adapté le papillon sur les randonnées d'hiver et d'été en compagnie de Saint-Bernard.

Depuis cette année, nos collaborateurs se présentent toutes et tous dans la même tenue. Le but visé avec les vestes et les t-shirts portant l'inscription Barry est d'identifier au premier coup l'équipe de la Fondation Barry.

## INTERNET

Etant donné que nous attachons une grande importance à offrir des sujets intéressants aux internautes, nous avons mis l'accent sur l'actualité et l'interactivité sur notre site Web – qui a enregistré mensuellement quelque 2'000 visiteurs différents.

Nous avons régulièrement actualisé et même encore étoffé davantage le contenu de notre site Web ([www.fondation-barry.ch](http://www.fondation-barry.ch)). Au chapitre des innovations, citons l'occupation des Saint-Bernard, la Webcam dans la nurserie des chiots, les informations sur nos mâles reproducteurs et la possibilité de commander la newsletter électronique. Autre nouveauté importante : le shop en ligne activé cette année. Les personnes intéressées y trouvent quantité d'articles Barry, parmi lesquels de nombreux nouveaux produits tels que calendriers illustrés, autocollants, cristal 3D, carte postale DVD et t-shirts. Actuellement, seules des commandes provenant du territoire suisse peuvent être passées via le shop.

## RELATIONS AVEC LA PRESSE

La presse nous aide à rappeler au grand public l'existence des chiens de l'hospice et à perpétuer ce symbole et bien culturel suisse. Raison pour laquelle nous entretenons des contacts étroits avec les médias suisses et quelques rédactions étrangères. Au cours de l'exercice écoulé, nous avons distribué 6 communiqués de presse et entretenu un contact personnel avec plus de 170 journalistes.

## PERSPECTIVES

Au cours de l'exercice à venir, nous aimerions sensibiliser davantage un certain nombre de donateurs institutionnels au travail de la Fondation Barry. Le concept de sponsoring prévu constituera la pierre angulaire de cette campagne. Nous entendons également solliciter le soutien de certaines fondations donatrices. Dans le domaine des relations avec la presse, le développement d'une banque de données aisément accessibles pour les journalistes est prioritaire.



## ADMINISTRATION

*Auteur: Gabriel Friggieri, responsable de l'administration*

### RETROSPECTIVES

Au cours de l'année 2008/2009, l'administration a pu stabiliser ses structures. Après l'entrée en fonction en juin 2008 de M. Friggieri, il a été décidé de confirmer l'engagement de Mme Cattin. Cette solution a permis un meilleur suivi des donateurs, un meilleur soutien dans l'organisation des manifestations, un meilleur suivi de la situation financière, un service-clients plus efficace

Au 31 août 2008, Mme Jasmine Jamin a décidé d'interrompre son soutien apporté à l'administration de la Fondation. Toutefois, elle participe encore à quelques manifestations et sa présence au stand dans les différentes foires et manifestations (Foire du Valais, BEA, journées portes ouvertes etc.) permettent à nos fidèles donateurs de conserver certaines relations particulières qu'ils affectionnent.

Les objectifs fixés dans le rapport 07/08 ont été atteints ou partiellement atteints.

- Au niveau de l'accueil, une disponibilité quasi-permanente est assurée, soirs et week-end compris. Même si quelques personnes ont eu à se plaindre d'une certaine lenteur ou d'erreurs, par rapport à la quantité de commandes et de demandes reçues, ces quelques erreurs sont compréhensibles. Toutefois, leur nombre doit en être diminué et des mesures ont été prises dans ce sens.
- Nous essayons de respecter les délais qui nous sont donnés. Dans un délai le plus court possible (inférieur à 1 semaine), une réponse est généralement fournie à toutes demandes. Les paiements sont effectués dans les délais de 30 jours et la gestion des retours est effectuée à temps pour la parution du mailing suivant.
- La comptabilité est tenue toutes les semaines, et dans le cadre des différentes séances, il est possible d'avoir les chiffres à jour et par conséquent, de prendre les bonnes décisions en toutes connaissances de cause.

Dans les perspectives, les objectifs partiellement remplis seront repris.

Au niveau de la gestion des infrastructures, plusieurs travaux ont été entrepris. Les box extérieurs et les sols ont été refaits à neuf. Cela permet à nos chiens d'évoluer dans un milieu plus propre et plus convivial. Nos visiteurs peuvent aussi profiter des effets bénéfiques.

La meilleure façon de se rendre compte du changement est de venir sur place. L'invitation est faite !

Les box intérieurs ont aussi subi un lifting non négligeable. Les anciennes portes en bois ont été remplacées par des portes en verre. Avec le recul, nous nous sommes rendus compte que les chiens sont plus calmes et tranquilles car ils aperçoivent mieux ce qui se passe dans le couloir. Les lieux sont plus aérés et plus éclairés. La peinture apportées sur les murs éclaircit aussi les lieux et y met une touche de gaieté.

Enfin, le couloir a été rouvert sur toute sa longueur. La citerne a été déplacée. Ce qui nous a aussi permis de remettre en fonction le dernier box pour nous permettre de loger tous nos chiens.

## PERSPECTIVES

Les objectifs pour la période à venir sont

### 1. Finances

- une maîtrise des coûts
- un suivi optimal et conséquent du budget
- une rentabilisation des investissements et veiller à ce que chaque dépense pour une manifestation soit couverte

nous permettrons d'être transparents et d'assurer à nos donateurs une utilisation correcte des fonds mis à disposition.

### 2. Administration

- une organisation de gestion des documents et de classement
- la mise en place d'un serveur informatique

nous permettrons d'assurer un service compétent et un classement méthodique de tous nos documents au format papier et numérique.

### 3. Accueil

- de la rapidité
- de la compétence
- de l'amabilité

nous permettrons de satisfaire aux besoins de nos partenaires et de nos sympathisants.

### 4. Personnel

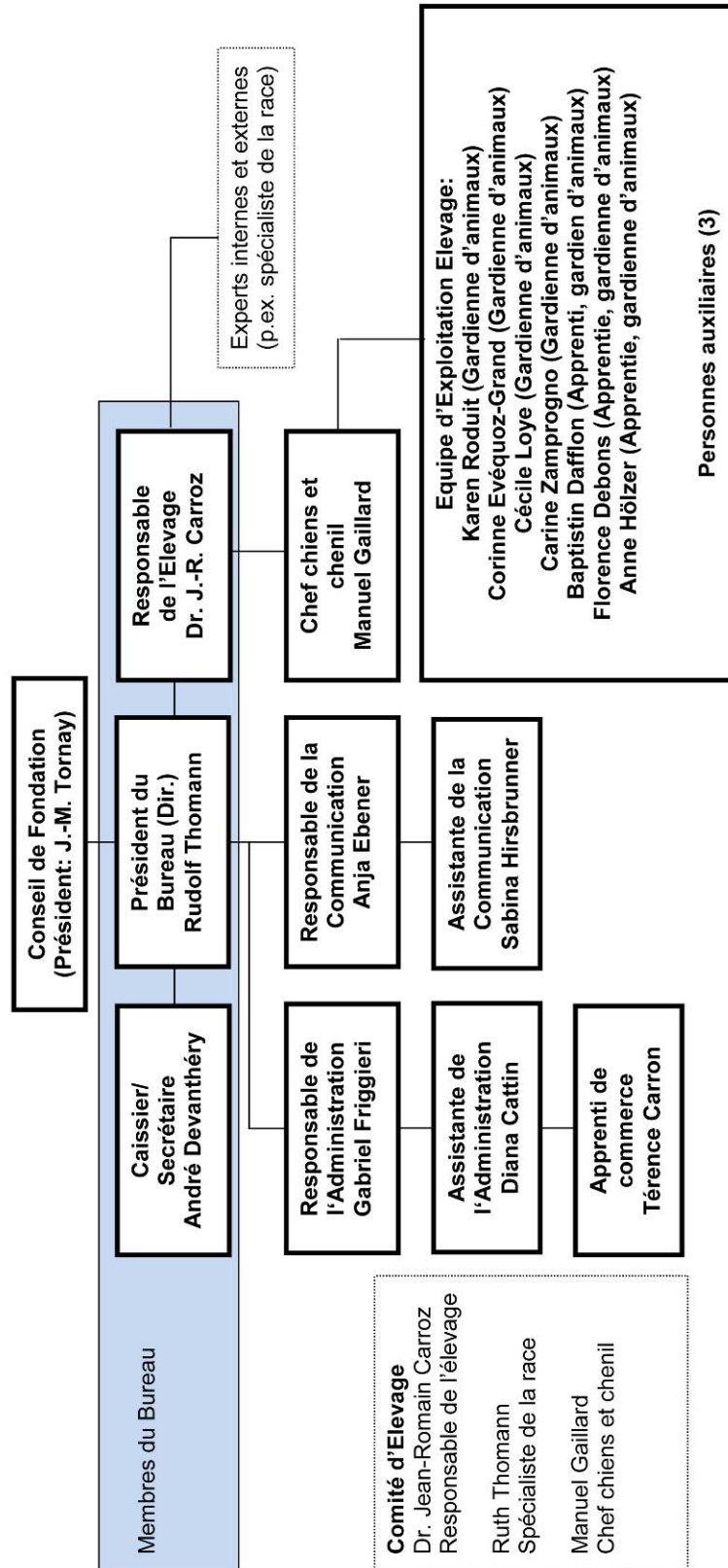
- une mise en place d'un règlement du personnel
- une actualisation des contrats de travail
- un entretien périodique et régulier avec les employés

nous permettrons de fixer des objectifs clairs et ambitieux et d'en assurer le suivi.

# ORGANIGRAMME BUREAU ET EQUIPE



## Organigramme Bureau et Equipe



Dernière actualisation: 30.6.2009



## PRESENCE DES CHIENS DE L'HOSPICE

### COL DU GRAND-ST-BERNARD

Heures d'ouvertures: début juin à début octobre, tous les jours de 10h à 18h

### MUSÉE ET CHIENS DU SAINT-BERNARD, MARTIGNY

Heures d'ouvertures: tous les jours de 10h à 18h

### CHENIL DE MARTIGNY

Heures d'ouvertures: octobre à fin mai, les mercredi, samedi et dimanche, 14h à 16h30



## COMPTE DE L'EXERCICE 2008/2009

### LEGENDE

TABLEAU	I	:	Bilans comparés aux 30 juin 2009 et 2008
TABLEAU	II	:	Comptes de Profits et Pertes comparés des exercices 2008/2009 et 2007/2008
TABLEAU	III	:	Statistiques comparées des frais généraux d'exploitation des exercices 2008/2009 et 2007/2008
TABLEAU	IV	:	Statistiques comparées des frais généraux d'administration des exercices 2008/2009 et 2007/2008
TABLEAU	V	:	Tableau des amortissements des immobilisations de l'exercice 2008/2009
TABLEAU	IV	:	Annexe aux comptes annuels

\*\* \*\* \* \*\*

Martigny, le 09 00 Freitag - Trl

## TABLEAU I

### FONDATION BARRY DU GRAND-ST-BERNARD - MARTIGNY

#### BILANS COMPARES AUX 30 JUIN 2009 ET 2008 (en CHF)

ACTIF	30.06.2009	30.06.2008	PASSIF	30.06.2009	30.06.2008
<b>CIRCULANT</b>			<b>DETTES A COURT TERME</b>		
Caisses	12'712	2'524	Fournisseurs-créanciers	204'479	370'115
BCV C 0875.04.91	91'596	35'447	CCP 10-172100-8	63	0
BCV 100.028.17.01 EUR	7'579	6'537	Dettes sociales	6'687	32'704
BCV placements à terme fixe	0	600'000	TVA à payer	0	12'580
UBS 726232.01K	36'005	11'055	Charges à payer	44'500	90'824
UBS 651218.01T	300'260	0			
UBS 651218.M1F	300'000	0		255'729	506'223
CCP 17-153692-2	182'317	22'666			
CCP 17-743361-5	612'555	552'935			
Débiteurs	55'430	30'725			
Débiteurs Promédia Card	35'000	0			
Stock de marchandises	12'000	9'000			
Garantie de leasing	4'530	4'530			
Actifs transitoires	5'274	8'503			
	<u>1'655'258</u>	<u>1'283'922</u>	<b>DETTES A LONG TERME</b>		
			Prêt de Mme Cerletti-Sarrasin	415'000	415'000
<b>IMMOBILISATIONS CORPORELLES</b>					
Immeuble chenil	529'000	572'300			
Mobilier installation	30'000	40'500			
Chiens	40'000	120'000			
Véhicules	1	800			
Informatique	1'600	2'800			
	<u>600'601</u>	<u>736'400</u>	<b>CAPITAUX PROPRES</b>		
			Capital de fondation	750'000	750'000
			Excédent de recettes reporté	351'799	65'922
			Bénéfice de l'exercice	483'331	285'877
				<u>1'585'130</u>	<u>1'101'799</u>
<b>IMMOBILISATION INCORPORELLE</b>					
Frais de 1er établissement	0	2'700			
	<u>0</u>	<u>2'700</u>			
<b>TOTAL DE L'ACTIF</b>	<u>2'255'859</u>	<u>2'023'022</u>	<b>TOTAL DU PASSIF</b>	<u>2'255'859</u>	<u>2'023'022</u>

**TABLEAU II**

**FONDATION BARRY DU GRAND-ST-BERNARD - MARTIGNY**

**COMPTES DE PROFITS ET PERTES COMPARES**

**DES EXERCICE 2008/2009 ET 2007/2008**

(en CHF)

<b>DESIGNATION</b>	<b>2008/2009</b>	<b>2007/2008</b>
<b>PRODUITS</b>		
Produits Fundraising projet "Crole"	<b>3'426'033</b>	2'199'832
Fondation Jochum	<b>0</b>	50'000
Maison Hospitalière	<b>27'119</b>	53'643
Fondation De Watteville	<b>120'175</b>	109'842
Dons, parrainages	<b>152'687</b>	168'214
Ventes et pensions de chiens	<b>24'365</b>	22'769
Produits divers	<b>82'965</b>	53'759
Intérêts créanciers	<b>9'376</b>	7'770
<b>Total des produits</b>	<b>3'842'720</b>	2'665'829
<b>CHARGES</b>		
Charges Fundraising projet "Crole"	<b>1'636'519</b>	974'769
Frais généraux d'exploitation	<b>271'612</b>	214'288
Frais généraux d'administration	<b>1'171'450</b>	999'006
Frais financiers	<b>939</b>	1'680
Charges TVA	<b>16'656</b>	78'441
Amortissements	<b>262'213</b>	111'769
<b>Total des charges</b>	<b>3'359'389</b>	2'379'953
<b><u>EXCEDENT DE PRODUITS</u></b>	<b>483'331</b>	285'876

**TABLEAU III****FONDATION BARRY DU GRAND-ST-BERNARD - MARTIGNY****STATISTIQUES COMPAREES DES FRAIS GENERAUX D'EXPLOITATION****DES EXERCICES 2008/2009 ET 2007/2008****(en CHF)**

<b>DESIGNATION</b>	<b>2008/2009</b>	<b>2007/2008</b>
Nourriture pour chiens	<b>30'121</b>	27'058
Divers chenil	<b>5'148</b>	7'566
Matériel à la vente	<b>73'521</b>	9'865
Divers chiens	<b>14'832</b>	17'920
Locations	<b>9'550</b>	8'060
Entretien et réparation chenil	<b>29'071</b>	53'681
Petites fournitures	<b>5'436</b>	9'165
Frais de vétérinaires	<b>61'537</b>	33'092
Frais de véhicules	<b>10'847</b>	22'206
Leasing véhicule	<b>15'984</b>	13'766
Assurances commerciales	<b>7'528</b>	2'904
Electricité, chauffage	<b>8'037</b>	9'005
<b><u>TOTAL</u></b>	<b>271'612</b>	214'288

TABLEAU IV

**FONDATION BARRY DU GRAND-ST-BERNARD - MARTIGNY**

**STATISTIQUES COMPAREES DES FRAIS GENERAUX D'ADMINISTRATION**

**DES EXERCICES 2008/2009 ET 2007/2008**

(en CHF)

<b>DESIGNATION</b>	<b>2008/2009</b>	<b>2007/2008</b>
Salaires et charge sociales	821'951	633'507
Frais et cours du personnel	65'450	19'979
Travaux de tiers	26'469	25'935
Location de personnel	0	27'448
Frais d'administration	28'404	11'496
Honoraires juridiques et fiduciaires	7'336	8'488
Frais de téléphones	18'182	12'893
Frais de ports	11'675	5'069
Frais informatiques et internet	19'939	10'841
Frais de consultants	102'383	128'429
Cotisations, abonnements	2'932	5'310
Publicité	2'722	47'255
Frais du col	14'895	8'655
Frais de voyages	37'597	28'131
Frais de représentation	11'515	25'570
<b><u>TOTAL</u></b>	<b>1'171'450</b>	<b>999'006</b>

TABLEAU V

**FONDATION BARRY DU GRAND-ST-BERNARD - MARTIGNY**

**TABLEAU DES AMORTISSEMENTS DES IMMOBILISATIONS DE L'EXERCICE 2008/2009**

(en CHF)

DESIGNATION	Valeur au bilan au 01.07.2008	Achats	Total	Taux	Amortissements		Valeur au bilan au 30.06.2009
					Immédiats	Ordinaires	
Immeuble chenil	572'300	114'766	687'066	3%	114'766	43'300	<b>529'000</b>
Mobilier installation	40'500	8'948	49'448	25%	8'948	10'500	<b>30'000</b>
Chiens	120'000	0	120'000	0%	0	80'000	<b>40'000</b>
Véhicules	800	0	800	40%	0	799	<b>1</b>
Informatique	2'800	0	2'800	40%	0	1'200	<b>1'600</b>
Frais de 1er établissement	2'700	0	2'700	1/5	0	2'700	<b>0</b>
	<u>739'100</u>	<u>123'714</u>	<u>862'814</u>		<u>123'714</u>	<u>138'499</u>	<u><b>600'601</b></u>

TABLEAU VI

**FONDATION BARRY DU GRAND-ST-BERNARD - MARTIGNY**

**ANNEXE AUX COMPTES ANNUELS**

(en CHF)

<b>DESIGNATION</b>	<b>30.06.2009</b>	<b>30.06.2008</b>
<b>1) Engagements de leasing</b>		
Véhicule	<b>3'996</b>	19'980
<b>2) Valeurs d'assurance-incendie des immobilisations corporelles</b>		
Marchandises	<b>50'000</b>	50'000
Bâtiment du chenil	<b>473'000</b>	473'000
<b>3) Rémunération des personnes dirigeantes</b>		
M. Rudolf Thomann, directeur	<b>90'384</b>	84'000
Mme Ruth Thomann, bureau (forfaitaire)	<b>24'000</b>	12'000
M. Jean-Romain Carroz, vétérinaire	<b>5'681</b>	45'713
M. André Devanthéry	<b>0</b>	0
<b>4) Autres indications</b>	<b>Néant</b>	<i>Néant</i>



## RAPPORT DE L'ORGANE DE RÉVISION

**JOHNNY BAUMANN**

Rue de la Fusion 200  
1920 MARTIGNY

Martigny, le 12 août 2009

Au Président et aux membres du Conseil  
de la Fondation Barry du Grand-St-Bernard  
1920 MARTIGNY

### ***RAPPORT DE L'ORGANE DE REVISION DE L'EXERCICE DU 01.07.2008 AU 30.06.2009***

---

Monsieur le Président, Messieurs les membres du Conseil,

En ma qualité d'Organe de révision, j'ai vérifié, conformément aux dispositions légales, la comptabilité et les comptes annuels (bilan et compte d'exploitation) de votre fondation, pour l'exercice arrêté au 30 juin 2009.

La responsabilité de l'établissement des comptes annuels incombe au Conseil de fondation alors que ma mission consiste à vérifier ces comptes et à émettre une appréciation les concernant.

J'atteste que je remplis les exigences légales de qualification et d'indépendance.

Ma révision a été effectuée selon la norme suisse relative au contrôle restreint. Cette norme requiert de planifier et de réaliser la vérification de manière telle que des anomalies significatives dans les comptes annuels puissent être constatées avec une assurance raisonnable. Un contrôle restreint englobe principalement des auditions, des opérations de contrôle analytiques ainsi que des vérifications détaillées appropriées des documents disponibles dans l'entreprise contrôlée. En revanche, des vérifications des flux d'exploitation et du système de contrôle interne ainsi que des auditions et d'autres opérations de contrôle destinées à détecter des fraudes ne font pas partie de ce contrôle.

Lors de mon contrôle, je n'ai pas rencontré d'élément me permettant de conclure que les comptes annuels ainsi que la proposition concernant l'emploi du bénéfice ne sont pas conforme à la loi et aux statuts..

J'estime que les analyses et sondages effectués constituent une base suffisante pour former mon opinion.

Selon mon appréciation, la comptabilité et les comptes annuels sont réguliers et sincères et donnent une image fidèle du résultat des opérations de l'exercice écoulé ainsi que de la situation financière et du patrimoine de la société à la fin de cet exercice.

D'autre part, conformément à la déclaration d'intégralité signée par votre administration, le bilan au 30.06.2009 contient tous les engagements de votre société, y compris ceux contractés en vertu de cautionnement, porte-fort etc.

Par conséquent, je recommande d'approuver les comptes annuels qui vous sont soumis ainsi que l'utilisation du bénéfice de l'exercice telle que proposée.

Johnny Baumann

A handwritten signature in black ink, appearing to read 'Johnny Baumann', written over the printed name.